



**Séjour  
à  
Thorame-Basse  
dans les  
Alpes-de-Haute-Provence**

**22-29 août 2015**





Depuis 2010, l'association Pélagie accueille un groupe de jeunes autistes Asperger dans les Alpes de Haute-Provence pour un séjour d'été.

Ces dernières années, ce séjour a lieu pendant la dernière semaine d'août et propose prioritairement un stage de théâtre animé par Jacques Mandrea, comédien et enseignant.

C'est, globalement, une action bien rodée qui attire toujours plus de monde que nous ne pouvons en accueillir.



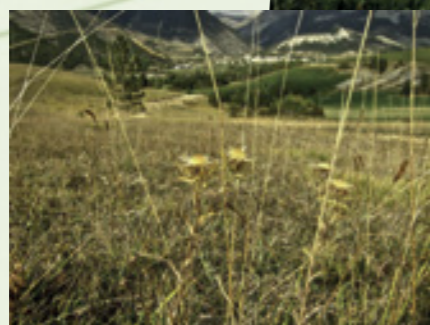


## Comment ?

Depuis sa création, l'action est ancrée à Thorame-Basse. Nous avons choisi ce petit village de la vallée de l'Issole, pour sa situation hors des itinéraires touristiques. La municipalité, comme les habitants, sont parties prenantes du séjour qu'ils soutiennent avec bienveillance.

Les jeunes gens sont logés dans un gîte dont ils occupent la quasi-totalité des appartements disponibles. Si nécessaire, nous informons les autres occupants de leurs particularités.

Les jeunes autistes Asperger se déplacent librement dans le village ; ils vont boire un verre au café, en groupe, avec un intervenant ou une accompagnante, comme ils aimeraient pouvoir le faire en ville.



## Réunion préparatoire

Nécessaire aux accompagnants, aux intervenants et aux organisateurs, rassurante pour les participants et leurs parents, la réunion préparatoire permet de faire connaissance, d'entendre les besoins des jeunes et les recommandations des parents, de donner des précisions sur les activités, de présenter plus concrètement cette action. Gérard Rocherieux, artiste peintre et graphiste qui réalise chaque année la brochure du séjour, a accueilli le groupe dans sa maison de Pertuis, sur la terrasse d'abord puis à l'intérieur (plus au frais), parmi ses peintures.

Il y avait Raphaël, Enrico, Emeric, Elsa, leurs parents et la mère de Nicolas ; Marianne (plasticienne), Jacques (comédien), Jeanne-Marie (infirmière), Alice (éducatrice spécialisée stagiaire), Lucie (psychologue), Serge et Rica (organisateur). Chacun s'est présenté, a expliqué son rôle, a répondu aux questions. L'ambiance était joyeuse et détendue. Cette journée passée ensemble permet aux jeunes d'aborder le séjour sans appréhension.





Nicolas



Enrico



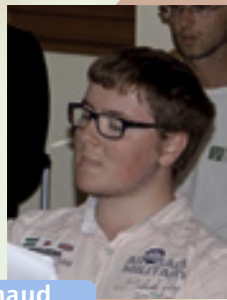
Émeric



Raphaël

## Pour quel public ?

Cette action s'adresse aux jeunes adultes et aux grands adolescents avec un diagnostic d'autisme Asperger. Sans être absolument attachés aux étiquettes, nous avons constaté que l'ensemble du groupe bénéficiait de la compatibilité des individus. Nous évitons donc désormais les pathologies trop complexes et/ou les manifestations somatiques qui empêchent les jeunes gens de participer aux activités et mobilisent les accompagnants au détriment du groupe.



Renaud



Karen

Ce séjour est proposé en priorité aux membres de l'association Pélagie.



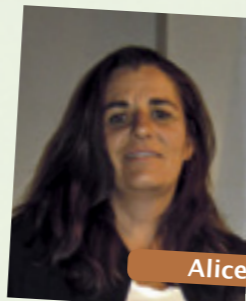
Elsa



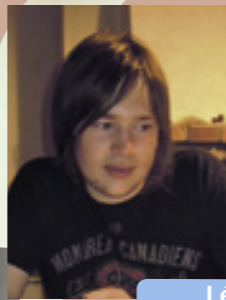
Jacques



Jeanne-Marie



Alice



Léo

## Quels intervenants ?

Marianne, plasticienne, anime un atelier de Pop Up (dessins qui se déplient en volume) ; Alain, plasticien, propose la réalisation d'un diorama (représentation graphique en plusieurs plans) avec figuration de personnages ; Jacques anime comme chaque année l'atelier de théâtre ; Jeanne-Marie est infirmière ; Alice est stagiaire avant d'entamer une formation d'éducatrice technique spécialisée ; Lucie est psychologue ; Elena, aide médico-psychologique, vient d'être embauchée par l'association ; Rica et Serge sont les organisateurs du séjour.



Lucy



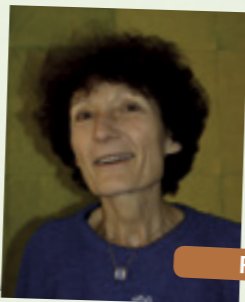
Marianne



Alain



Serge



Rica



## Comme les années précédentes

Les activités artistiques ont lieu tous les matins et visent une restitution publique en fin de semaine. Les activités de loisirs sont organisées l'après-midi, en partenariat avec des associations locales.

Condition première : les jeunes y sont accueillis comme des personnes ordinaires avec juste un peu plus d'attention et de bienveillance. Les loisirs sont sélectionnés en fonction de leurs goûts et de leurs demandes. Le programme des activités est établi avant le début du séjour sur la base du questionnaire rempli par les participants sur leurs goûts, leurs attirances et leurs aversions en matière de nourriture, de mode de vie, de loisirs. Si l'accrobranche, l'équitation et le vélo ont suscité la participation enthousiaste des jeunes, la rencontre avec les ânes d'Émilie reste, pour tous, le moment le plus marquant.

Chaque soir, l'ensemble de l'équipe se réunit pour faire le bilan de la journée, partager les informations importantes et prévoir dans le détail l'emploi du temps du lendemain, en fonction de la météo et de l'état de fatigue des jeunes.





## Innovations 2015

Trois activités artistiques étaient proposées le matin : le stage de théâtre avec pour objectif une représentation en fin de séjour et deux ateliers d'arts plastiques (Pop up avec Marianne Zanolla et construction en 3D avec Alain Puech). Les jeunes gens avaient l'obligation de participer à l'une des trois activités. La plupart en ont pratiqué deux, certains les trois.

Les jeunes gens étaient logés dans les appartements du gîte par groupes de cohabitation en tenant compte du sexe et des âges.

Les accompagnantes occupaient des chambres individuelles, à l'extérieur des appartements.

Les participants avaient donc la responsabilité de leur appartement.

Bien entendu, les accompagnantes n'étaient pas loin et veillaient au bon déroulement du quotidien et à l'entente entre eux.

Pour la première fois, nous n'avons pas eu à revenir sur les règles de vie et les consignes à respecter.



Le dernier soir, la représentation publique des textes travaillés pendant le stage de théâtre a eu lieu dans la salle du Conseil Municipal, prêtée par la commune pour cette activité.

Étaient là des intervenants locaux impliqués dans l'action (Alice pour l'équitation, Douglas pour le vélo), Nicolas et Raphaël, qui n'avaient pas participé à l'atelier théâtre, et toute l'équipe accompagnante.

Le Maire de Thorame-Basse, Boris Pougnet, était présent avec son épouse et ses enfants. Et plusieurs habitants du village étaient venus se joindre à eux.

Le spectacle a remporté un vif succès. Les spectateurs, enthousiasmés par la performance des acteurs amateurs, (Émeric, Enrico, Leo, Renaud, Elsa, Karen, épaulés par Lucie et Elena) les ont longuement applaudis.





À la fin du spectacle, tout le monde est descendu dans la salle du rez de chaussée où étaient exposés les travaux d'arts plastiques : deux magnifiques chalets en 3D et les Pop Up.

Monsieur le Maire a offert l'apéritif. Ce moment convivial a permis aux spectateurs d'échanger avec les «acteurs» et de les complimenter. Le contact direct avec des personnes avec autisme Asperger, leur richesse et leur singularité, a été une expérience exceptionnelle qui laisse un souvenir durable.

Pour terminer joyeusement cette journée, les huit jeunes gens et les neuf accompagnants ont posé pour une photo de groupe dans le pré voisin de la Mairie avant de se retrouver au Café de la Vallée pour un repas-pizza unanimement souhaité.

Ce fut une belle soirée et personne n'aurait pu soupçonner que des personnes autistes dînaient à cette grande table si animée !



## Témoignages

« L'atelier d'arts plastiques avait pour but de réaliser un diorama (représentation graphique en plusieurs plans) avec introduction d'autoportraits dans la réalisation.

Après avoir suggéré cette idée au groupe, j'ai senti que l'autoreprésentation posait quelques soucis. Finalement nous avons opté pour la représentation de deux chalets dont on verrait des personnages aux fenêtres.

Les participants ont été : Renaud, Emeric, Raphaël, Enrico, Nicolas et Elsa, soit 6 sur les 8 du groupe. Nous avons eu en tout 4 séances de réalisation et tous les participants se sont investis dans le projet.

Cet atelier a été rondement mené, chacun se «spécialisant» dans une réalisation.

Elsa: dynamisme et supervision, propositions et assemblage

Raphaël: fenêtres, cheminée et escalier

Emeric et Nicolas: découpage minutieux des balustrades et des balcons

Renaud et Enrico puis Emeric : personnages apparaissant aux fenêtres. Ils ont produit des autoportraits et aussi d'autres personnages comme les portraits de Mr le maire et de sa femme.

Pour finir nous sommes allés à la cueillette de mousse, feuilles, branches afin de suggérer le décor de deux chalets dans la nature.

Je n'ai pas rencontré de difficultés particulières au sein de cet atelier qui s'est passé avec volontariat et bonne humeur. J'ai trouvé les jeunes à l'écoute et avec l'envie de réaliser de belles choses ensemble. Il n'y a eu aucun incident de quelque nature que ce soit à déplorer. Tout s'est passé en bonne intelligence et dans la convivialité. J'ai constaté aussi le sérieux avec lequel ces jeunes se sont investis dans le projet. »

Alain Puech, artiste plasticien





« Je tenais encore une fois à vous remercier très chaleureusement ainsi que l'équipe qui vous a aidé pour ce merveilleux séjour. Par où commencer ? C'était merveilleux en un grand nombre de points : la découverte d'activités que je n'avais pas l'habitude de pratiquer, le dépaysement et le changement. Le plaisir de rencontrer des personnes avec qui on s'entend tout de suite et avec qui on restera en contact et enfin la pratique de la réciprocité et du faire plaisir. Avec la gaieté ambiante qui régnait, rien de tel pour créer de l'amitié et de la complicité comme ça a été le cas avec Léo et moi en nous mettant à jouer au badminton. Et faire des crêpes pour tout le monde (avec une petite aide de Karen) c'était à la fois un plaisir et un remerciement global. Car disons-le franchement, avec ce séjour, on a une certaine autonomie et des responsabilités : l'entretien des appartements, la possibilité d'aller au café en groupe avec un accompagnant.

« À son commencement l'atelier théâtre est marqué par des mouvements défensifs, liés à la nouveauté. À la première séance les jeunes sont silencieux, un peu statiques. Ils s'observent et se laissent porter par la parole de Jacques. La mise en groupe semble engendrer chez certains d'entre eux l'émergence d'angoisses archaïques.

Puis, dans un second temps, tous les participants cherchent à entrer en interaction, à créer du lien et à s'impliquer dans ce groupe. Le même phénomène est constaté, entre les jeunes, au sein du gîte. Un sentiment de bien-être et de gaieté est

Ce séjour est aussi exceptionnel pas seulement pour ses qualités profondément humaines et les encadrants qui sont très proches des jeunes mais aussi et surtout, surtout car c'est le seul séjour qui soit adapté à des personnes « Aspi ». En général, partir quelque part pour des personnes comme nous et avec l'aide d'un organisme, ça relève du tour de force ! Grâce à votre travail, on aplanit les problèmes de discrimination, on permet aux gens d'avoir une ouverture d'esprit un peu plus large sur ce qu'est le syndrome d'Asperger. Un grand bravo à tous les membres de l'équipe, un énorme merci également. Grâce à cette semaine j'ai d'excellents souvenirs plein la tête et l'envie de revenir à Thorame Basse l'an prochain, de vous revoir ainsi que les jeunes que j'ai rencontrés. Alors à très bientôt.

Elsa, 31 ans, autiste Asperger

palpable. Le groupe théâtre est parvenu à se construire une enveloppe suffisamment sécurisée pour laisser libre cours au jeu de scène engageant chaque acteur personnellement sur le chemin de ses émotions.

À la fin du séjour, tous ont accepté que leurs créations (jeu de scènes, pop-up, chalets) soient montrées et/ou offertes aux habitants ainsi qu'au maire de Thorame. De ce fait, leur travail a également servi d'objet de relation avec l'environnement extérieur. »

Lucie Gauthey, psychologue

## Association de soutien aux familles touchées par l'autisme Asperger

Créée en 2006 par des parents et des amis sensibilisés aux difficultés de vie des personnes autistes Asperger, l'association **Pélagie** a pour objectif le **soutien des familles confrontées à l'autisme Asperger**.

Pélagie est correspondante de la Fédération Française Sésame Autisme et membre du RAAPH (rassemblement pour une approche des autismes plurielle et humaniste). Elle regroupe des familles des Bouches du Rhône, de la Région PACA et même de la France entière.

### L'association Pélagie propose à ses membres

- des réunions mensuelles de réflexion et de partage d'expériences
- la mise à disposition de documents spécialisés sur l'autisme et le syndrome d'Asperger (études scientifiques, revues, récits autobiographiques)
- un appui dans les démarches administratives
- un soutien par téléphone pour les familles éloignées
- une réflexion sur les modes de logement adaptés
- une information sur les colloques, congrès et formations
- un réseau de partenaires impliqués dans l'autisme et le handicap (Parcours Handicap 13, Comité d'Entente Régional Autisme, Centre de Ressource Autisme PACA, Sésame Autisme, Entends Mon Signe, Salut l'Artiste, Erizu le handicap au service de tous).

### et, en réponse aux aspirations des jeunes gens porteurs du syndrome

- des réunions trimestrielles par groupes de pairs qui donnent la parole aux jeunes, aux parents et aux intervenants
- un accès au travail par des stages de découverte des métiers
- des ateliers de musique, peinture, danse en partenariat avec des associations du milieu ordinaire
- un séjour d'été comportant un stage de théâtre, des activités sportives, culturelles, de loisir et la découverte du milieu naturel.

**L'AUTISME** est défini comme un *retard ou un fonctionnement anormal*

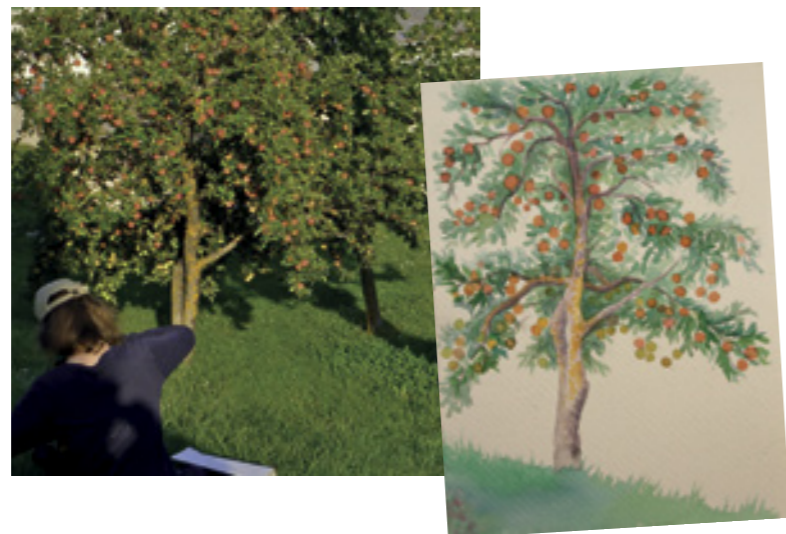
- ☞ **des interactions sociales** (contact oculaire, postures, mimiques/relations avec les pairs/partage des intérêts/réciprocité sociale ou émotionnelle)
- ☞ **de l'utilisation du langage** (langage absent, stéréotypé, impossibilité à soutenir une conversation suivie)
- ☞ **des comportements** (rituels, intérêts restreints et stéréotypés, particularités motrices répétitives, attention excessive portée aux détails).

**LE SYNDROME D'ASPERGER** est un handicap invisible, car les difficultés de l'autisme sont masquées par :

- l'acquisition et la maîtrise apparente du langage
- une volonté constante de normalité
- une intelligence au-dessus de la moyenne
- de grandes capacités d'adaptation, mais au prix d'immenses efforts
- des hyper compétences dans un domaine déterminé.

Depuis la scolarisation jusqu'à l'accès au travail, cette **invisibilité dessert gravement les personnes atteintes** dans leur vie sociale et les rend extrêmement vulnérables. C'est pourquoi le syndrome d'Asperger **nécessite un accompagnement spécifique** tout au long de la vie.

Les parents membres de Pélagie, sensibilisés par leur propre parcours de vie, se sont engagés à aider les familles touchées par cette pathologie.



## BULLETIN D'ADHÉSION 2016 À L'ASSOCIATION PÉLAGIE

Nom : \_\_\_\_\_

Prénom : \_\_\_\_\_

Téléphone fixe : . . . . . / mobile : . . . . .

courriel : \_\_\_\_\_

Adresse : \_\_\_\_\_

**Personne porteuse du syndrome d'Asperger :**

Nom et prénom : \_\_\_\_\_ Âge : \_\_\_\_\_

Adresse mail : \_\_\_\_\_ Tél : \_\_\_\_\_

**adhère à l'association Pélagie pour l'année 2016**  
et règle une cotisation de :

- 20 € adhésion de simple soutien (*amis de l'association*)
- 40 € adhésion avec accès aux activités (*familles adhérentes*)
- 100 € membres de soutien
- ..... € (*montant libre*) membres bienfaiteurs

Photocopier et renvoyer par voie postale, accompagné de votre règlement,  
au siège de l' **Association PÉLAGIE**  
321, Place Général de Gaulle  
13300 Salon de Provence.

L'association Pélagie est un organisme reconnu d'intérêt général.  
(les dons reçus ouvrent droit à la réduction d'impôt  
prévue à l'article 200 du code Général des Impôts  
66% du montant versé, dans la limite de 20% du revenu imposable).





**Association Pélagie**  
Soutien aux familles touchées par l'autisme Asperger  
321, Place Général de Gaulle - 13300 Salon de Provence

Présidente : Erika Partiot [erika.partiot@gmail.com](mailto:erika.partiot@gmail.com) 06 70 24 72 05

Membre d'honneur : Georges Soleilhet [soleilhet@orange.fr](mailto:soleilhet@orange.fr)

Contact : Rica Lévy [ricalevy@hotmail.fr](mailto:ricalevy@hotmail.fr) 06 17 82 08 06

Ce séjour a bénéficié d'une aide financière de la Région PACA, du Conseil Départemental des Bouches du Rhône, du soutien de la commune de Thorame-Basse, de la commune de Salon-de-Provence, du mécénat de Daniel Egéa, agriculteur biologique à Salon-de-Provence, de la savonnerie Rampal Latour et de François Simon, apiculteur à Thorame-Basse.

